



ตำรวจภูธรภาค ๗
 เลข บ. ๒๒๕๐
 วันที่ ๗ ก.ค. ๕๓
 เวลา.....

16

ที่ กค 0712/ว 412

กรมสรรพสามิต ถนนนครไชยศรี
 เขตดุสิต กรุงเทพฯ 10300

31 ตุลาคม 2538

เรื่อง ให้ตรวจสอบและปราบปรามรถยนต์ที่ประกอบจากชิ้นส่วนสำเร็จรูปนำเข้าซึ่งหลบหนีภาษี
 เรียน **สรรพสามิตเขต ๗**

สิ่งที่ส่งมาด้วย รูปแบบและรายละเอียดรถยนต์ที่หลบหนีภาษี

ด้วยปรากฏว่าปัจจุบันมีการนำเข้ารถยนต์ใช้แล้วที่ผลิตในต่างประเทศด้วยวิธีการถอดเป็นชิ้นส่วนสำเร็จรูปในต่างประเทศแล้วนำชิ้นส่วนเข้ามาประกอบเป็นรถยนต์ภายในประเทศเพื่อหลีกเลี่ยงข้อห้ามนำเข้าของกระทรวงพาณิชย์ และหลบหนีภาษีสรรพสามิต ด้วยวิธีการต่างๆ ซึ่งส่งผลกระทบต่อการจัดเก็บภาษีของรัฐบาลและทำให้ประชาชนผู้สุจริตที่ซื้อรถยนต์เหล่านั้นต้องได้รับความเดือดร้อนในการถูกดำเนินคดีและเสียภาษีสรรพสามิตในภายหลัง

กรมสรรพสามิตจึงได้จัดทำข้อมูลเกี่ยวกับรถยนต์ที่ประกอบจากชิ้นส่วนสำเร็จรูปวิธีการหลบหนีภาษี แนวทางในการสังเกต การตรวจสอบและการพิจารณาจัดเก็บภาษี และข้อเสนอแนะ ดังนี้

1. รถยนต์ที่ประกอบขึ้นจากชิ้นส่วนสำเร็จรูปที่ตรวจพบที่มีการหลบหนีภาษี ได้แก่ รถยนต์ยี่ห้อ มิตรubishi ปาเจโร (PAJARO) โตโยต้า เซิร์ฟ (SURF) โตโยต้าแลนด์ครุยเซอร์ (LAND CRUSER) นิสสัน เทอรานโอ (TERANO) นิสสัน ซาฟารี (SAFARI) อีซูซุ บิ๊กฮอร์น (BIGHORN) อีซูซุ มู (MU) ไดฮัทสึร็อกกี้ (ROCKY) ฯลฯ

2. วิธีการหลบหนีภาษี

2.1 แก้ไขรหัสรุ่นรถยนต์ (MODEL CODE) ปกติผู้ผลิตรถยนต์แต่ละรุ่นจะมีการกำหนดรหัสรุ่นรถยนต์เป็นตัวอักษรและตัวเลขแล้วต่อกรหัสลงบนตัวรถ เรียกว่า เลขตัวรถ ถ้าต่อกลงบนแชสซีส์ เรียกว่า เลขแชสซีส์ (CHASSIS MODEL) เมื่อมีการนำเข้ารถยนต์ทั้งคัน (C.B.U.) หรือตัวรถสำเร็จรูป (C.K.D.) จะต้องมีการใส่เลขตัวรถหรือเลขแชสซีส์อยู่ด้วย แต่ผู้เจตนาจะหลบหนีภาษีจะใช้วิธีการแก้ไขรหัส ดังนี้

2.1.1 ลบรหัสที่ติดมากับตัวรถออกแล้วต่อรหัสใหม่ให้เป็นรหัสของรถยนต์รุ่นเก่าหรือรถยนต์กระบะ (บรรทุก)

2.1.2 ตัดบริเวณเลขรหัสของตัวรถที่นำเข้าออก แล้วตัดรหัสของรถรุ่นเก่า หรือรถยนต์กระบะมาแทนที่ แล้วตบแต่งพ่นสีให้คล้ายคลึงของเดิม

2.1.3 ตัดแปลงแชสซีส์ส่วนที่มีรหัสของรุ่นรถยนต์กระบะที่ผลิตในประเทศไปสวมแทนที่แชสซีส์ที่มีรหัสของรถเดิมที่นำเข้า

เมื่อดำเนินการตามที่กล่าวมาแล้ว ก็จะใช้คู่มือจดทะเบียนและแผ่นป้ายของรถยนต์รุ่นเก่าหรือรถกระบะ (บรรทุก) โดยไม่เสียภาษี หรือ แจ้งเสียภาษีเป็นการตัดแปลงรถยนต์ซึ่งต่ำกว่าภาษีที่ต้องเสียในการประกอบรถยนต์ทั้งคัน ตัวอย่าง เช่น

(1) นำเข้าตัวรถและอุปกรณ์รถยนต์นั่งโตโยต้า เสริฟ แต่ได้แก้ไขรหัสเป็นรถยนต์กระบะโตโยต้าไฮลักซ์ที่ผลิตในประเทศ แล้วนำแผ่นทะเบียนและคู่มือของรถยนต์กระบะไฮลักซ์มาใช้โดยไม่เสียภาษี หรือ เสียภาษีเป็นการตัดแปลง

(2) นำเข้าตัวรถและอุปกรณ์ของรถยนต์เบนซ์รุ่น 300 E ปี 1992 แต่ตัดบริเวณที่มีรหัสตัวรถออก แล้วนำรหัสของรถยนต์เบนซ์เก่า รุ่น 220 ปี 1968 ที่มีการจดทะเบียนกับกรมการขนส่งทางบกมาสวมแทนที่เดิม พร้อมทั้งสร้างหลักฐานเสมือนหนึ่งเป็นการตัดแปลงรถยนต์เบนซ์ รุ่น 220 เป็นรุ่น 300 E

(3) นำเข้าตัวรถและอุปกรณ์รถยนต์ยี่ห้อ แลมบอร์กินี แต่ตัดรหัสตัวรถออก แล้วใช้รหัสของรถยนต์โตโยต้ามารวมแทนพร้อมทั้งสร้างหลักฐานว่ามีการเคาะซ่อมตัวรถ และใช้เครื่องยนต์ของโตโยต้า เพื่อให้เจ้าหน้าที่ประเมินภาษีรถยนต์แลมบอร์กินีที่ทำขึ้นเองในราคาที่ต่ำ เมื่อเสียภาษีเรียบร้อยแล้วจะเปลี่ยนเป็นเครื่องยนต์ ตลอดจนอุปกรณ์เป็นรถแลมบอร์กินี

2.2 แก้ไขรูปแบบรถยนต์นั่งให้มีลักษณะคล้ายรถกระบะ นำเข้าตัวรถและอุปกรณ์รถยนต์นั่ง เมื่อประกอบจะแก้ไขลักษณะรถให้ผิดจากต้นแบบโดยการไม่ติดตั้งที่นั่งส่วนหลัง หรือถอดส่วนหลังคาด้านหลังออก แต่รหัสรุ่นรถไม่มีการแก้ไข นำไปขอจดทะเบียนกับกรมการขนส่งทางบกเป็นรถยนต์บรรทุก เช่น

(1) นำเข้าตัวรถและอุปกรณ์รถยนต์นั่ง มิตรชัย ปาเจอร์ เมื่อประกอบเป็นรถยนต์จะไม่ติดตั้งที่นั่งส่วนหลัง ยื่นขอจดทะเบียนกับกรมการขนส่งทางบกเป็นรถยนต์บรรทุก แต่สภาพรถที่ตรวจพบเป็นรถยนต์นั่ง

(2) นำเข้าตัวรถและอุปกรณ์รถยนต์หนึ่ง อีซูซุ มู เมื่อประกอบเป็นรถยนต์จะไม่ติดตั้งที่หนึ่งส่วนหลังและไม่ติดตั้งหลังคา นำไปจดทะเบียนกับกรมการขนส่งทางบก เป็นรถยนต์บรรทุกโดยไม่เสียภาษีสรรพสามิต

2.3 เจ้าหน้าที่เข้าใจคลาดเคลื่อนในข้อกฎหมาย เกี่ยวกับรถยนต์หนึ่ง กล่าวคือ แม้จะมีที่นั่งเกิน 10 คน ก็จะต้องเสียภาษีสรรพสามิต แต่มีรถยนต์หนึ่งบางรุ่น มีที่นั่งเกิน 10 คน จึงมีการอ้างว่ารถยนต์หนึ่งดังกล่าวเป็นรถยนต์โดยสารที่มีที่นั่งเกิน 10 คน ไม่ต้องเสียภาษี (กรณีเข้าใจคลาดเคลื่อนเช่นนี้เคยเกิดขึ้นมาแล้วกรณีรถยนต์ เบนซ์แวน รุ่น 300 TD) ตัวอย่างเช่น ประกอบรถยนต์หนึ่ง โตโยต้าแลนด์ครุยเซอร์ นิสสันซาฟารี นิสสันเทอร์ราโน นำไปจดทะเบียนที่สำนักงานขนส่งจังหวัด โดยไม่เสียภาษีสรรพสามิต ฯลฯ

3. แนวทางในการสังเกตและตรวจสอบ

3.1 การสังเกตรถยนต์ที่ประกอบจากชิ้นส่วนสำเร็จรูปที่หลบหนีภาษี

3.1.1 ตัวอักษรบอกหมวดนำหน้าทะเบียน ไม่ตรงกับสภาพรถหรือรุ่นแบบรถ เช่นสภาพรถเป็นรถยนต์หนึ่ง แต่ทะเบียนแผ่นป้ายมีตัวอักษรนำหน้าเป็นหมวดรถบรรทุก คือ น.บ.ป.ท.พ.ภ.

3.1.2 อักษรนำหน้าและเลขทะเบียน (ป้ายทะเบียน) เป็นรถรุ่น (ปี) เก่า แต่ตัวรถจริงเป็นรถรุ่นที่ผลิตใหม่ เช่น ทะเบียน 2คกรุงเทพฯ เป็นรถยนต์ ปี 1974 หรือทะเบียน 3ม.....กรุงเทพฯ เป็นรถปี 1982 แต่สภาพรถจริงเป็นรถที่ผลิตในปีปัจจุบัน

3.1.3 รูปแบบรถ และอุปกรณ์ต่าง ๆ เช่น คิว ตัวรถ เครื่องยนต์ กระจก แก้ว กระจก แตร สายรัด โคมไฟ ฯลฯ ไม่เหมือนกับรถที่มีการประกอบหรือดัดแปลงในประเทศ

3.1.4 รูปแบบรถเป็นรถที่ผลิตในต่างประเทศ แต่รหัสเป็นรถยนต์ที่ผลิตในประเทศ (ดูจากคู่มือจดทะเบียน)

3.2 การตรวจสอบรถยนต์ที่หลบหนีภาษี

3.2.1 ตรวจสอบรถยนต์ที่ขอใช้คู่มือจดทะเบียนรถยนต์เก่าทั้งหมดสภาพการใช้งาน หรือเกิดอุบัติเหตุที่มายื่นขอต่ออายุทะเบียนเปลี่ยนแปลงรายการรุ่นรถ

จากกรมการขนส่งทางบกและสำนักงานขนส่งจังหวัดต่าง ๆ โดยเฉพาะ จังหวัดนครปฐม
สมุทรสาคร นนทบุรี ปทุมธานี สมุทรปราการ

3.2.2 ตรวจสอบรถยนต์ที่ประกอบขึ้นจากชิ้นส่วนสำเร็จรูปนำเข้า ที่
จดทะเบียนกับกรมการขนส่งทางบก หรือตรวจสอบจากคู่มือจดทะเบียนรถ (หน้า 9) จะมีการ
บันทึกรับรองว่ามีการเสียภาษีหรือไม่

3.2.3 ตรวจสอบหลักฐานการนำเข้าตัวรถ เครื่องยนต์ และอุปกรณ์
จากกรมศุลกากร และตรวจสอบหลักฐานการแจ้งจำหน่ายเครื่องยนต์และตัวรถจากกรมการ
ขนส่งทางบก เพื่อจะได้ใช้เป็นข้อมูลในการติดตามว่าใครเป็นผู้นำเข้า จำหน่ายไปให้ใคร
มีการประกอบและเสียภาษีแล้วหรือยัง

3.3 ข้อเสนอแนะในการจัดเก็บภาษี

3.3.1 เจ้าหน้าที่จะต้องศึกษาหาความรู้เกี่ยวกับรูปแบบรถ รหัสเลข
ตัวรถและรหัสเลขแชสชีส์ ของรถยนต์ที่ผลิตในต่างประเทศกับรถยนต์ที่ผลิตในประเทศ

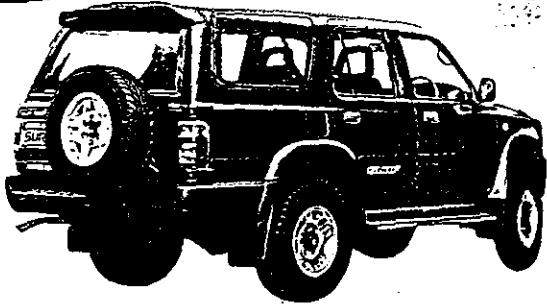
3.3.2 การจัดเก็บภาษีจะต้องตรวจสอบสภาพรถโดยช่างผู้ชำนาญ ต้อง
มีการรับรองรูปแบบ และรูปถ่ายรถที่เสียภาษีไว้เป็นหลักฐาน

3.3.3 ต้องทำความเข้าใจรถยนต์ที่ต้องจัดเก็บภาษีตาม พ.ร.บ.
พิกัดอัตราภาษีสรรพสามิต ต้องทราบว่ารถยนต์นั่งตาม พ.ร.บ. รถยนต์ รถยนต์โดยสารตาม
พ.ร.บ. การขนส่ง และ พ.ร.บ. พิกัดอัตราภาษีสรรพสามิตนั้นแตกต่างกันอย่างไร เพื่อให้
การจัดเก็บภาษีเป็นไปโดยถูกต้อง กล่าวคือ รถยนต์นั่งที่ต้องเสียภาษีสรรพสามิตบางลักษณะ
สามารถจดทะเบียนเป็นรถยนต์บรรทุกหรือจดทะเบียนเป็นรถยนต์โดยสาร ขณะเดียวกัน
รถยนต์กระบะ (บรรทุก) ที่ไม่ต้องเสียภาษีสรรพสามิต สามารถจดทะเบียนเป็นรถยนต์นั่ง
หรือรถยนต์โดยสารได้ เช่น

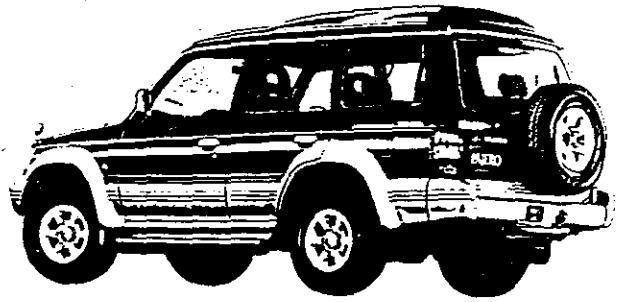
(1) รถยนต์กระบะ (บรรทุก) ที่ต่อหลังคาผ้าใบ ไม่ติดต่อเป็นเนื้อ
เดียวกันในลักษณะถาวร แล้ววางที่นั่ง 2 แถว สามารถจดทะเบียนเป็นรถยนต์นั่งตาม
พ.ร.บ. รถยนต์ หรือจดทะเบียนเป็นรถยนต์โดยสาร ตาม พ.ร.บ. ขนส่ง แต่ไม่เข้าลักษณะ
เป็นรถยนต์นั่งหรือรถยนต์โดยสาร ที่ต้องเสียภาษีสรรพสามิต

HILUX SURF

ไฮลักซ์เซอร์ฟ V6 3000 SSR-G ไซด์บ็อกซ์



บัจเโร Kickアップบลูฟวاید XR



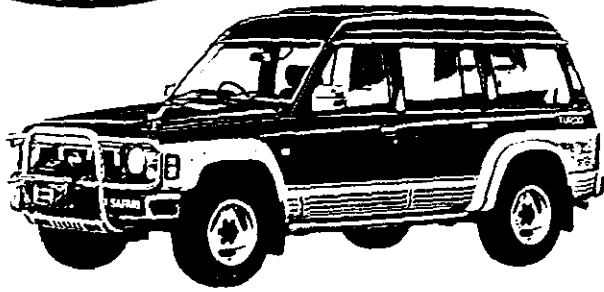
บัจเโร J100 VS



รุ่นรถยนต์ (MODEL)	โตโยต้า ไฮลักซ์ เซิร์ฟ	มิตซูบิชิ ปาเจโร	มิตซูบิชิ ปาเจโร
รหัสของแชสซีหรือตัวรถ (CHASSIS MODEL)	VZN130G-GKPQE-G	V46WGHNXF	V23CNDE
ขนาดตัวรถ ยาว X กว้าง X สูง (ม.ม.)	4,795X1,790X1,780	4,650X1,785X1,990	4,030X1,695X1,850
ความยาวของช่วงล้อ (ม.ม.)	2,625	2,725	2,420
ความกว้างช่วงล้อหน้า-หลัง (ม.ม.)	1,475X1,470	1,465X1,480	1,420X1,435
ความสูงจากพื้นถึงใต้ท้องรถ (ม.ม.)	220	205	245
น้ำหนักกรดยเบลา-รวมน้ำหนักบรรทุก (ก.ก.)	1,860-2,135	2,050-2,435	1,720-1,940
จำนวนที่นั่ง (คน)	5	7	4
รหัสของเครื่องยนต์ D=ดีเซล T=เทอร์โบ G=เบนซิน	3VZ-E.G	4M40.D	6G72.G
ชนิดเครื่องยนต์จำนวนลูกสูบ	6 สูบ OHC	4 สูบ OHC	6 สูบ OHC
DOHC = ดับเบิลโอเวอร์เฮดแคมชาฟท์			
OHC = โอเวอร์เฮดแคมชาฟท์			
OHV = โอเวอร์เฮด วาล์ว			
ความกว้างกระบอกลูกสูบ x ช่วงชักกระบอกลูกสูบ	87.5X82.0	95.0X100.0	91.1X76.0
ปริมาตรกระบอกลูกสูบ (ซี.ซี)	2,958	2,835	2,972
แรงม้าสูงสุด (ps/rpm)	150/4,800 รอบ/นาที	125/4,000 รอบ/นาที	155/5,000 รอบ/นาที
แรงบิดสูงสุด (kg.m/rpm)	25.0/3,400	30.0/2,000	24.0/4,000
ความจุถังน้ำมันเชื้อเพลิง (ลิตร)	65	92	75
มูลค่าที่ใช้ในการคำนวณภาษี (บาท)	1,552,000.00	1,531,000.00	1,055,000.00

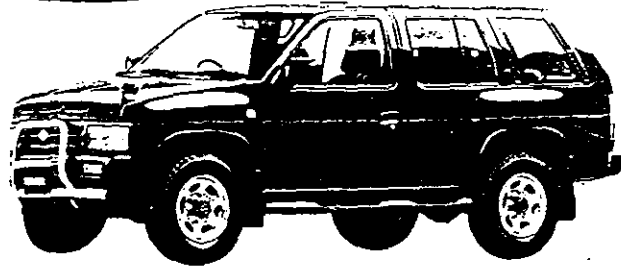
SAFARI

ซาฟารีวгон เอกซ์ตราไฮล์-รอฟ กรันรอร์ด
4200ดีเซลเทอร์โบ



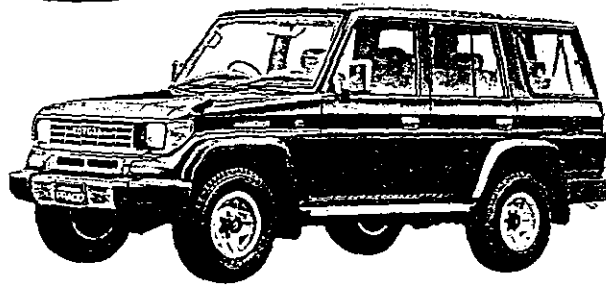
TERRANO

เทรโน 4F7 TURBO 71FR3^M



LAND CRUISER

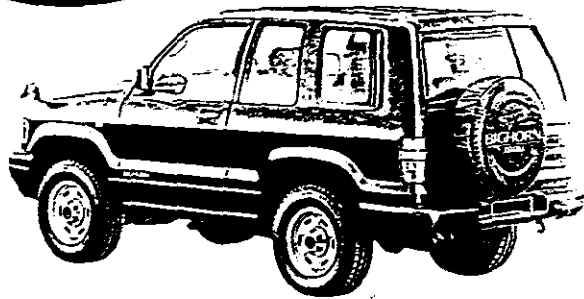
แลนด์ครุยเซอร์วгон 4F7บรอด SXไวฟ



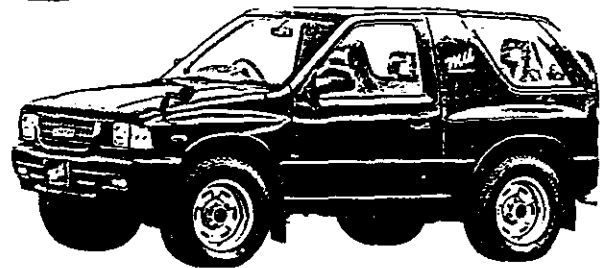
รุ่นรถยนต์ (MODEL)	นิสสัน ซาฟารี	นิสสัน เทรราโน	โตโยต้า แลนด์ครุยเซอร์
รหัสของแชสซีหรือตัวรถ (CHASSIS MODEL)	WRGY 60	LBYD 21	KZJ78W-PET
ขนาดตัวรถ ยาว X กว้าง X สูง (ม.ม.)	4,845x1,930x1,985	4,715x1,795x1,695	4,615x1,790x1,885
ความยาวของช่วงล้อ (ม.ม.)	2,970	2,650	2,730
ความกว้างช่วงล้อหน้า-หลัง (ม.ม.)	1,580x1,585	1,485x1,470	1,455x1,455
ความสูงจากพื้นถึงใต้ท้องรถ (ม.ม.)	220	210	200
น้ำหนักรถเปล่า-รวมน้ำหนักบรรทุก (ก.ก.)	2,240-2,625	1,930-2,205	1,950-2,390
จำนวนที่นั่ง (คน)	7	5	8
รหัสของเครื่องยนต์ D=ดีเซล T=เทอร์โบ G=เบนซิน	TD42T.D	TD27T.D	1KZ-TE.D
ชนิดเครื่องยนต์จำนวนลูกสูบ	6 สูบ OHV	4 สูบ OHV	4 สูบ OHC
DOHC = ดับเบิลโอเวอร์เฮดแคมชาฟท์			
OHC = โอเวอร์เฮดแคมชาฟท์			
OHV = โอเวอร์เฮด วาล์ว			
ความกว้างกระบะลูกสูบ x ช่วงชักกระบะลูกสูบ	96.0x96.0	96.0x92.0	96.0x103.0
ปริมาตรกระบะลูกสูบ (ซี.ซี)	4,169	2,663	2,982
แรงม้าสูงสุด (ps/rpm)	145/4,000 รอบ/นาที	100/4,000 รอบ/นาที	130/3600 รอบ/นาที
แรงบิดสูงสุด (kg.m/rpm)	33.7/2,000	22.0/2,200	29.5/2000
ความจุถังน้ำมันเชื้อเพลิง (ลิตร)	95	80	90
มูลค่าที่ใช้ในการคำนวณภาษี (บาท)	1,565,000.00	1,592,400.00	1,411,000.00

BIGHORN

いすゞビッグホーン LS ショート

**MU**

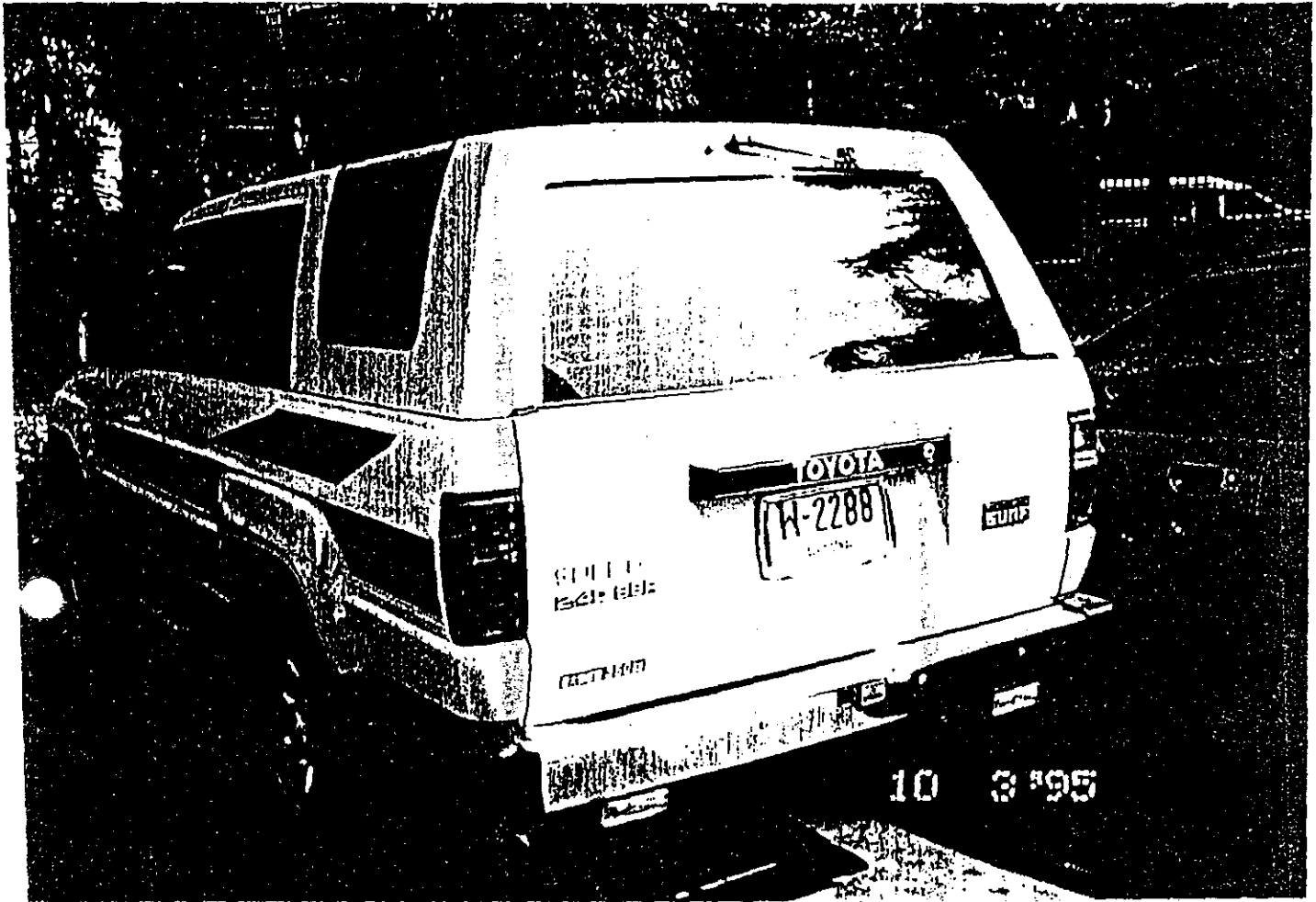
いすゞムー S

**ROCKY**

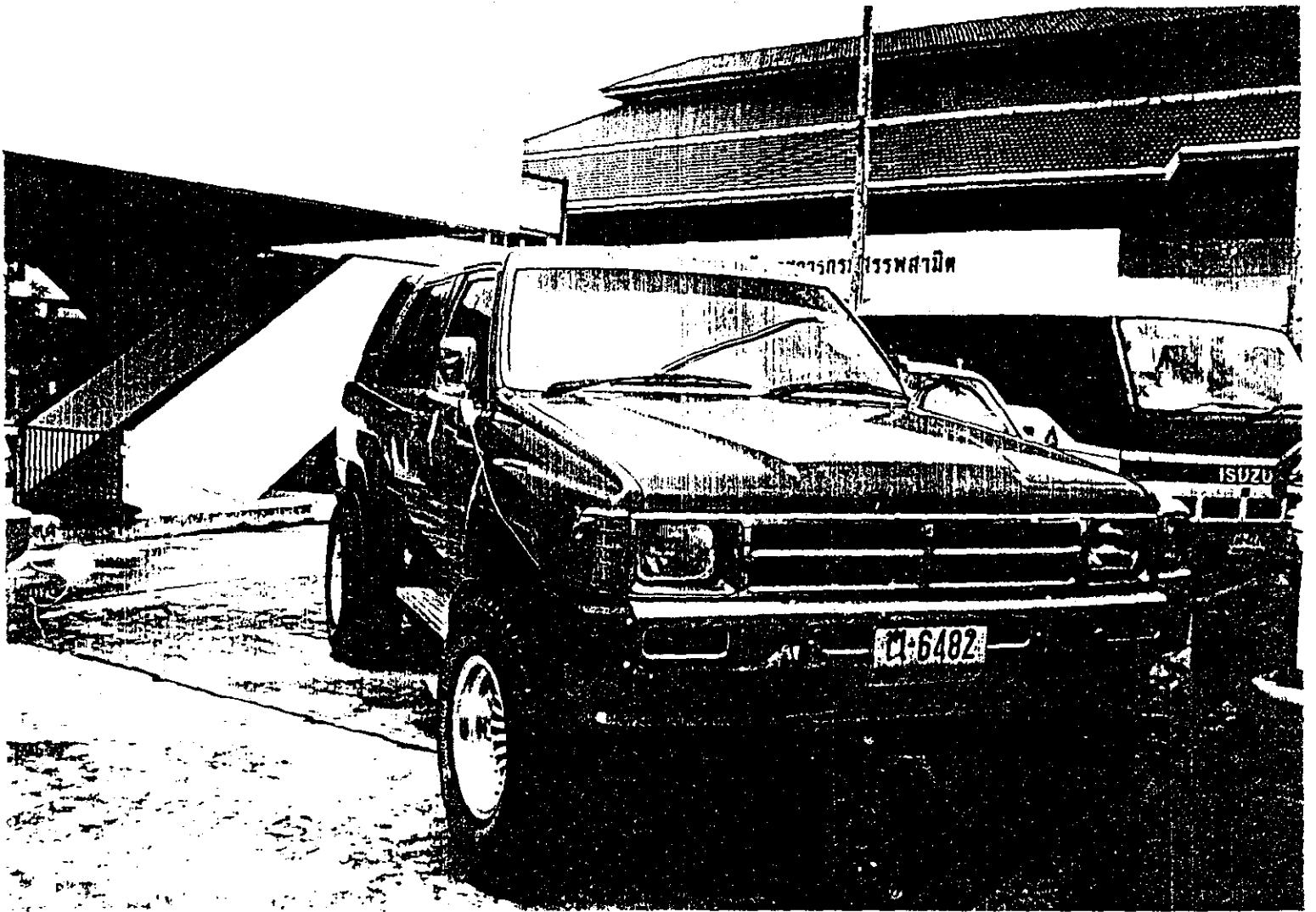
ロッキー カンタベリー



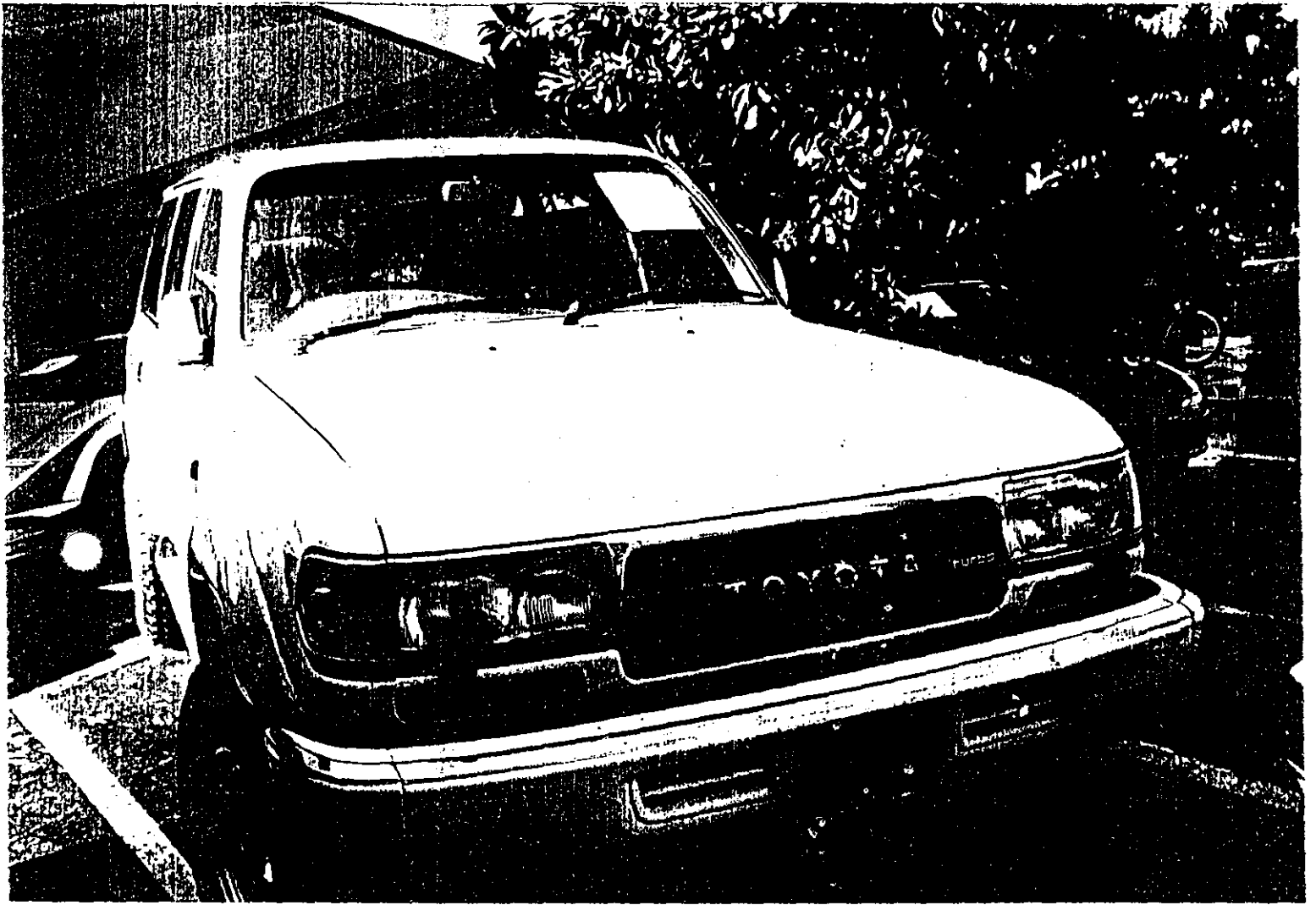
รุ่นรถยนต์ (MODEL)	อีซูซุ บิกฮอร์น	อีซูซุ มู	โตโยต้า ร็อกกี
รหัสของแชสซีหรือตัวรถ (CHASSIS MODEL)	UBS 69GW JMLA	UCS69DWM JR	F300S-BMZE
ขนาดตัวรถ ยาว X กว้าง X สูง (ม.ม.)	4,660x1,745x1,840	4,135x1,780x1,670	3,845x1,635x1,725
ความยาวของช่วงล้อ (ม.ม.)	2,760	2,330	2,175
ความกว้างช่วงล้อหน้า-หลัง (ม.ม.)	1,455x1,460	1,460x1,475	1,340x1,340
ความสูงจากพื้นถึงใต้ท้องรถ (ม.ม.)	215	220	205
น้ำหนักกรดเปล่า-รวมน้ำหนักบรรทุก (ก.ก.)	1,990-2,375	1,730-1,950	1,270-1,490
จำนวนที่นั่ง (คน)	7(5)	4	4
รหัสของเครื่องยนต์ D=ดีเซล T=เทอร์โบ G=เบนซิน	4JG2D	4JG2.D.	HD-E.D
ชนิดเครื่องยนต์จำนวนลูกสูบ	4สูบ OHV	4สูบ OHV	4 สับ OHC
DOHC = ดับเบิลโอเวอ์เฮดแคมชาฟท์			
OHC = โอเวอ์เฮดแคมชาฟท์			
OHV = โอเวอ์เฮด วาวล์			
ความกว้างกระบอกสูบ x ช่วงชักกระบอกสูบ	95.4x107.0	95.4x107.0	76.0x87.6
ปริมาตรกระบอกสูบ (ซี.ซี)	3,059	3,059	1,589
แรงม้าสูงสุด (ps/rpm)	125/3,600 รอบ/นาที	120/3,600 รอบ/นาที	105/6,000 รอบ/นาที
แรงบิดสูงสุด (kg.m/rpm)	28.0/2,000	27.5/2,000	14.3/3500
ความจุถังน้ำมันเชื้อเพลิง (ลิตร)	85	83	60
มูลค่าที่ใช้ในการคำนวณภาษี (บาท)	1,380,000.00	1,228,000.00	835,000.00



โตโยต้า เซิร์ฟ (SURF)



โตโยต้า เสริฟ
น-6482 สมุทรสาคร



โตโยต้า แลนด์ครุยเซอร์

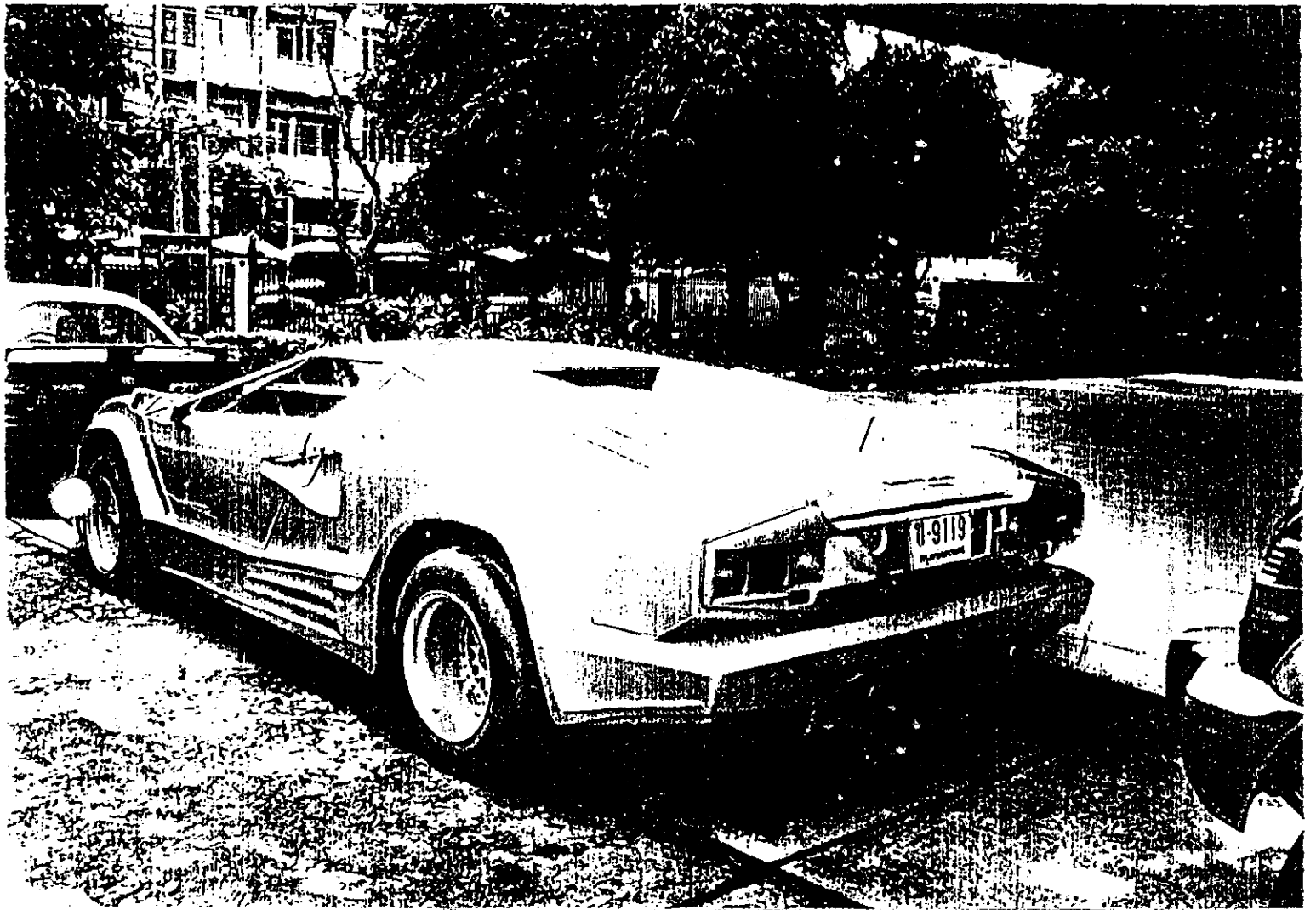


အိန္ဒိယ (MU)

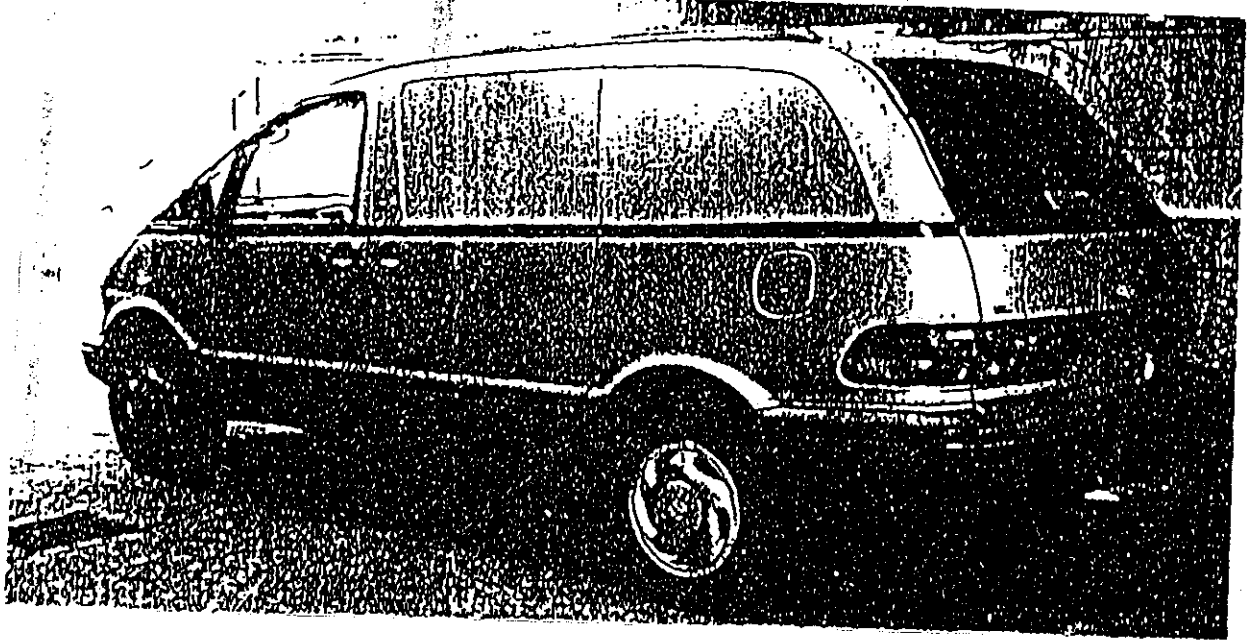


นิสสัน ซาฟารี (SAFARI)

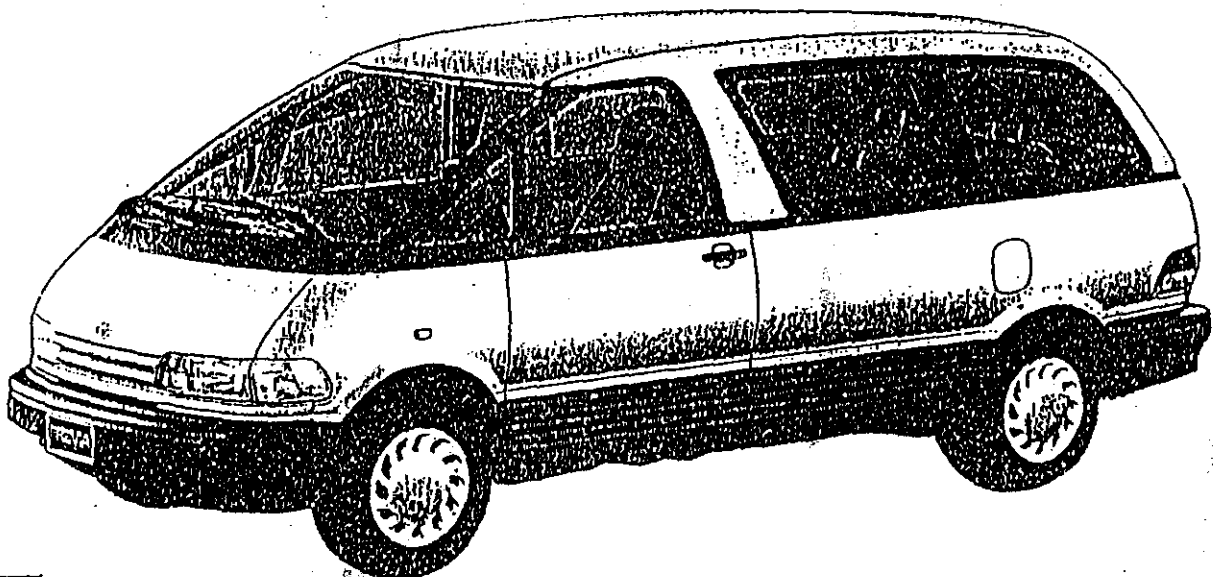
ย-4573 นครปฐม



ตัวรถของแลมเบอ์กินี
แบบรหัสแซสซีส์ เป็นรถเฟล์ค



รถยนต์นั่งที่ดัดแปลงเป็นรถตู้เพื่อ
หลีกเลี่ยงการเสียภาษี



121 TOYOTA PREVIA 2400 Wagon GL

รถยนต์นั่ง