



## ช่องทางการให้บริการ



สำนักงานสรรพสามิตพื้นที่  
วันจันทร์ – วันศุกร์  
8.30 – 16.30 น.

หรือ



ทางเว็บไซต์  
www.excise.go.th  
ทุกวันตลอด 24 ชั่วโมง

ดาวน์โหลดรายละเอียดและแบบฟอร์มได้ที่



## แบบฟอร์ม

บต. 02

คำขอลงทะเบียนและใบลงทะเบียนเป็นผู้ใช้แบตเตอรี่ที่เสียภาษีอัตราศูนย์  
สำหรับแบตเตอรี่ที่ใช้เป็นวัตถุดิบหรือส่วนประกอบในการผลิตสิ่งของอื่น  
เพื่อส่งออกนอกราชอาณาจักร

### ขอแบบฟอร์มได้ที่



กรมสรรพสามิต  
(ส่วนกลาง)



สำนักงาน  
สรรพสามิตภาค



สำนักงาน  
สรรพสามิตพื้นที่



สำนักงาน  
สรรพสามิตพื้นที่สาขา

## หลักเกณฑ์ วิธีการ เงื่อนไข ในการยื่นคำขอ



### หลักเกณฑ์

#### คุณสมบัติของผู้ยื่นคำขอ



ผู้ที่มีความประสงค์จะใช้แบตเตอรี่ที่เสียภาษีอัตราศูนย์  
เป็นวัตถุดิบหรือส่วนประกอบในการผลิตสิ่งของอื่นเพื่อ  
การส่งออกนอกราชอาณาจักร

#### คำจำกัดความ



“ผู้ใช้” หมายความว่า เจ้าของ หรือผู้จัดการ หรือบุคคลอื่น ซึ่งรับผิดชอบ  
ในการดำเนินงานในอุตสาหกรรมต่าง ๆ ที่ใช้แบตเตอรี่ที่เสียภาษีอัตราศูนย์  
สำหรับแบตเตอรี่ที่ใช้เป็นวัตถุดิบ หรือส่วนประกอบในการผลิตสิ่งของอื่น  
เพื่อส่งออกนอกราชอาณาจักร

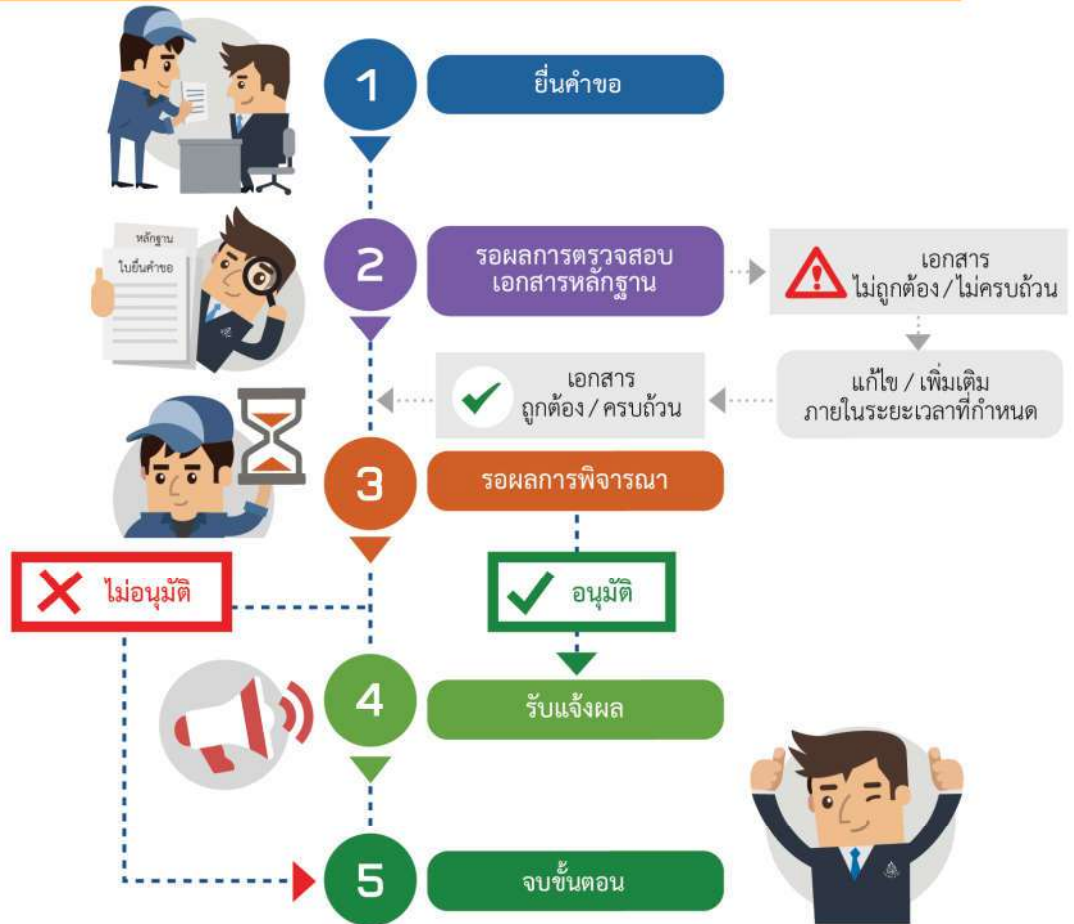
“สิ่งของอื่น” หมายความว่า สิ่งของที่มีได้ระบุไว้ในบัญชีกักต้อตราภาษี  
สรรพสามิต ซึ่งต้องใช้แบตเตอรี่เป็นวัตถุดิบหรือส่วนประกอบจึงจะสามารถ  
ใช้งานได้เป็นปกติวิสัย

### วิธีการ

- 1 กรณีมีสถานประกอบการแห่งเดียว  
ยื่นคำขอตามแบบ บต. 02 พร้อมเอกสารหลักฐาน  
ตามที่กำหนด ณ สำนักงานสรรพสามิตพื้นที่  
ที่โรงอุตสาหกรรมตั้งอยู่ หรือยื่นผ่านเว็บไซต์  
www.excise.go.th ของกรมสรรพสามิต  
ก่อนการซื้อหรือรับมอบแบตเตอรี่จากผู้ประกอบ  
อุตสาหกรรมหรือผู้นำเข้า
- 2 กรณีมีสถานประกอบการหลายแห่งและ  
ตั้งอยู่หลายพื้นที่  
ยื่นคำขอตามแบบ บต. 02 พร้อมเอกสาร  
หลักฐานตามที่กำหนด ณ สำนักงาน-  
สรรพสามิตพื้นที่ที่สำนักงานใหญ่ของผู้ใช้  
ตั้งอยู่ พร้อมทั้งระบุที่ตั้งและรายละเอียด  
เกี่ยวกับสถานประกอบการที่ตั้งอยู่ให้ชัดเจน
- 3 เมื่อได้รับแจ้งว่าได้รับอนุมัติ  
ให้มารับใบอนุญาต



# ผังขั้นตอนในการให้บริการประชาชนในภาพรวม



## ⚠️ ระวัง

🕒 ระยะเวลาดำเนินการรวม 5 วันทำการ นับตั้งแต่ได้รับเอกสารหลักฐานประกอบคำขอถูกต้องและครบถ้วน

- 1** การตรวจสอบรายละเอียดในคำขอเอกสารและหลักฐาน  
หากตรวจสอบแล้วเห็นว่ารายละเอียดในคำขอหรือเอกสารหลักฐานไม่ถูกต้องหรือไม่ครบถ้วน และผู้ยื่นคำขอไม่สามารถแก้ไขเพิ่มเติมได้ทันภายในเวลาทำการของวันที่ยื่นคำขอ จะจัดทำบันทึกแจ้งรายละเอียดให้ดำเนินการแก้ไขเพิ่มเติม และมอบสำเนาบันทึกดังกล่าวให้ผู้ยื่นคำขอนำไปดำเนินการแก้ไขเพิ่มเติม หากผู้ยื่นคำขอไม่ดำเนินการแก้ไขเพิ่มเติมให้ถูกต้องครบถ้วนภายในกำหนดเวลา จะถือว่ามีความประสงค์ “ละทิ้งคำขอ” ซึ่งเจ้าพนักงานสรรพสามิตจะคืนคำขอ พร้อมมีหนังสือแจ้งเหตุการณ์คืนคำขอให้ผู้ยื่นคำขอทราบ
- 2** ผู้ใช้ต้องทำข้อตกลงการขอลงทะเบียนเป็นผู้ใช้แบตเตอรี่ที่เสียภาษีอัตราศูนย์ฯ และยื่นที่สำนักงานสรรพสามิตพื้นที่แห่งท้องที่ที่สถานประกอบการตั้งอยู่ พร้อมกับยื่นคำขอลงทะเบียนและปฏิบัติตามเงื่อนไขข้อตกลง
- 3** กรณีผู้ใช้ขอเปลี่ยนแปลงรายชื่อผู้ประกอบการ/ผู้นำเข้าแบตเตอรี่ซึ่งจำหน่ายหรือส่งมอบแบตเตอรี่ให้แก่ผู้ใช้ หรือสูตรการผลิต ชื่อ ชนิด และจำนวนแบตเตอรี่ได้รับลงทะเบียนแล้ว ผู้ใช้ต้องแจ้งการเปลี่ยนแปลงเป็นหนังสือก่อนการดำเนินการไม่น้อยกว่า 3 วัน
- 4** การเลิกกิจการ โอนกิจการ ย้ายสถานที่ทำการ หรือควบกิจการ ผู้ใช้ต้องแจ้งเป็นหนังสือให้สรรพสามิตพื้นที่ที่สถานประกอบการของผู้ใช้ตั้งอยู่ทราบ ก่อนการดำเนินการไม่น้อยกว่า 15 วัน กรณีผู้ใช้ถึงแก่ความตาย ให้ผู้รับมรดกขอแจ้งเป็นหนังสือให้สรรพสามิตพื้นที่ที่สถานประกอบการของผู้ใช้ตั้งอยู่ทราบ ภายใน 30 วัน นับแต่ผู้ใช้ถึงแก่ความตาย กรณีมีแบตเตอรี่คงเหลือ ให้ผู้ใช้หรือทายาทสามารถจำหน่ายแบตเตอรี่คงเหลือให้แก่ผู้ใช้รายอื่น (ที่ลงทะเบียนเป็นผู้ใช้ในเขตพื้นที่เดียวกัน) หรือส่งกลับคืนให้ผู้ประกอบการหรือผู้นำเข้าที่จำหน่ายหรือส่งมอบแบตเตอรี่ให้กับตนได้
- 5** กรณีผู้ใช้ไม่ประสงค์จะนำแบตเตอรี่ที่เสียภาษีอัตราศูนย์ฯ ไปใช้เป็นวัตถุดิบหรือส่วนประกอบในการผลิตสิ่งของอื่นเพื่อการส่งออกนอกราชอาณาจักร ให้ผู้ใช้ยื่นคำขอต่อสรรพสามิตพื้นที่ที่สถานประกอบการของผู้ใช้ตั้งอยู่ เพื่อขอส่งแบตเตอรี่ดังกล่าวกลับคืนให้ผู้ประกอบการหรือผู้นำเข้า ที่จำหน่ายหรือส่งมอบแบตเตอรี่ให้แก่ผู้ใช้
- 6** กรณีแบตเตอรี่ที่เสียภาษีอัตราศูนย์สูญหาย หรือขาดจำนวนไปจากสถานประกอบการ ผู้ใช้ต้องชำระเบี้ยปรับตามข้อตกลงที่ให้ไว้ต่อกรมสรรพสามิตจำนวนสองเท่าของค่าภาษี สำหรับจำนวนแบตเตอรี่ที่สูญหายหรือขาดจำนวนไป
- 7** ผู้ใช้ต้องนำแบตเตอรี่ที่เสียภาษีอัตราศูนย์ฯ ไปใช้เป็นวัตถุดิบหรือส่วนประกอบในการผลิตสิ่งของอื่นเพื่อการส่งออกนอกราชอาณาจักร ภายในเวลา 1 ปี นับแต่วันที่นำแบตเตอรี่ออกจากโรงอุตสาหกรรมหรือนำเข้ามาในราชอาณาจักร และกรณีที่ใช้ไม่สามารถดำเนินการได้ ผู้ใช้มีสิทธิขอขยายระยะเวลาได้อีกไม่เกิน 6 เดือน นับแต่วันที่ครบกำหนด 1 ปี



## รายการเอกสารหลักฐานประกอบการยื่นคำขอ

### เอกสารยื่นต้นตัวตนที่ออกโดยหน่วยงานภาครัฐ

รายการเอกสาร	ส่วนงาน / หน่วยงาน ที่รับผิดชอบ	จำนวนเอกสาร ฉบับจริง	จำนวนเอกสาร ฉบับสำเนา	หมายเหตุ
1 บัตรประจำตัวประชาชน	กรมการปกครอง กระทรวงมหาดไทย	1 ฉบับ		กรณีบุคคลธรรมดา
2 หนังสือรับรองกระทรวงพาณิชย์ (ซึ่งออกให้ไม่เกิน 6 เดือน)	กรมพัฒนาธุรกิจการค้า กระทรวงพาณิชย์		1 ฉบับ	กรณีนิติบุคคล
3 ทะเบียนบ้านของโรงอุตสาหกรรม หรือสถานประกอบการ	กรมการปกครอง กระทรวงมหาดไทย		1 ฉบับ	ลงนามรับรอง สำเนาถูกต้อง

### เอกสารอื่น ๆ สำหรับยื่นเพิ่มเติม

รายการเอกสาร	ส่วนงาน / หน่วยงาน ที่รับผิดชอบ	จำนวนเอกสาร ฉบับจริง	จำนวนเอกสาร ฉบับสำเนา	หมายเหตุ
1 รายการประเภทสินค้า สูตรการผลิต กรรมวิธีการผลิต หรือการนำไปใช้ของผู้ใช้กรณีนำแบตเตอรี่ไปเป็น วัตถุดิบ หรือส่วนประกอบในการผลิตสิ่งของอื่น เพื่อการส่งออกนอกราชอาณาจักร		1 ฉบับ		
2 แผนที่แสดงเส้นทางไปยังสถานประกอบการและ สถานที่เก็บแบตเตอรี่ทุกแห่ง		1 ฉบับ		
3 หนังสือแสดงความยินยอมให้เจ้าพนักงานสรรพสามิต เข้าทำการตรวจสอบสถานประกอบการสถานที่เก็บ ตลอดจนบัญชีเอกสารหลักฐานต่าง ๆ เกี่ยวกับการ รับบริการจ่ายแบตเตอรี่ที่เสียภาษีอัตราศูนย์ ได้ตลอดเวลา		1 ฉบับ		
4 ข้อตกลงการขอลงทะเบียนเป็นผู้ใช้แบตเตอรี่ที่เสีย ภาษีอัตราศูนย์สำหรับแบตเตอรี่ที่ใช้เป็นวัตถุดิบหรือ ส่วนประกอบในการผลิตสิ่งของอื่นเพื่อส่งไป นอกราชอาณาจักร		2 ฉบับ		

### เอกสารยื่นต้นตัวตนที่ให้บุคคลอื่นดำเนินการแทน

รายการเอกสาร	ส่วนงาน / หน่วยงาน ที่รับผิดชอบ	จำนวนเอกสาร ฉบับจริง	จำนวนเอกสาร ฉบับสำเนา	หมายเหตุ
1 หนังสือมอบอำนาจ		1 ฉบับ		ติดอากรแสตมป์ ตามที่กฎหมายกำหนด
2 บัตรประจำตัวประชาชนของผู้มอบอำนาจ	กรมการปกครอง กระทรวงมหาดไทย		1 ฉบับ	ลงนามรับรอง สำเนาถูกต้อง
3 บัตรประจำตัวประชาชนของผู้รับมอบอำนาจ	กรมการปกครอง กระทรวงมหาดไทย	1 ฉบับ		

## ค่าธรรมเนียมและช่องทางการชำระค่าธรรมเนียม

ไม่มีค่าธรรมเนียม