



## ช่องทางให้บริการ



สำนักงานสรรพสามิตพื้นที่  
วันจันทร์ - วันศุกร์  
8.30 น. - 16.30 น.

ดาวน์โหลดรายละเอียดและแบบฟอร์มได้ที่



## แบบฟอร์ม

ภส. 03-03

แบบคำขออนุญาตตั้งคลังสินค้าทัณฑ์บน คำขอรับใบแทนใบอนุญาตตั้งคลังสินค้าทัณฑ์บน คำขอโอนใบอนุญาตตั้งคลังสินค้าทัณฑ์บน คำขอเลิกกิจการคลังสินค้าทัณฑ์บน ตามมาตรา 40 มาตรา 43 มาตรา 49 และมาตรา 50 แห่งพระราชบัญญัติภาษีสรรพสามิต พ.ศ. 2560

## ขอแบบฟอร์มได้ที่



กรมสรรพสามิต  
(ส่วนกลาง)



สำนักงาน  
สรรพสามิตภาค



สำนักงาน  
สรรพสามิตพื้นที่



สำนักงาน  
สรรพสามิตพื้นที่สาขา

## หลักเกณฑ์ วิธีการ เงื่อนไข ในการยื่นคำขอ



## หลักเกณฑ์

## คุณสมบัติของผู้ขออนุญาต

**กรณีขออนุญาตหรือขอโอนใบอนุญาต**  
บุคคลธรรมดาและนิติบุคคลที่ผู้บริหารของนิติบุคคลไม่เคยถูกเพิกถอนใบอนุญาตตั้งคลังสินค้าทัณฑ์บน หรือถูกเพิกถอนใบอนุญาตมาแล้วก่อนวันยื่นคำขออนุญาตเกิน 3 ปี

**กรณีคำขอรับใบแทนใบอนุญาต**  
บุคคลธรรมดาและนิติบุคคลที่ได้รับใบอนุญาตตั้งคลังสินค้าทัณฑ์บนอยู่แล้ว แต่ใบอนุญาตตั้งคลังสินค้าทัณฑ์บนชำรุดในสาระสำคัญหรือสูญหาย

**กรณีขอลีกเนื่องมาจากเลิกกิจการ**  
บุคคลธรรมดาและนิติบุคคลที่ได้รับใบอนุญาตตั้งคลังสินค้าทัณฑ์บนและจะเลิกกิจการ

## ลักษณะของสถานที่ที่จะใช้หรือจะก่อสร้างเพื่อใช้ตั้งคลังสินค้าทัณฑ์บน

1. ต้องเป็นไปตามแบบแปลนแผนผังที่ได้ยื่นประกอบคำขอโดยต้องมีรั้วล้อมรอบและประตูเข้า-ออกที่มั่นคงแข็งแรง
2. อธิบติอาจสั่งให้แก้ไขแบบแปลนแผนผังที่ได้ยื่นไว้ หรือให้สร้างสถานที่ทำการและที่พักสำหรับเจ้าพนักงานสรรพสามิต ซึ่งปฏิบัติหน้าที่อยู่ประจำคลังสินค้าทัณฑ์บนด้วยก็ได้
3. ต้องไม่แก้ไขเปลี่ยนแปลงคลังสินค้าทัณฑ์บนให้ผิดไปจากแบบแปลนที่ได้รับอนุญาตไว้ เว้นแต่จะได้รับการอนุญาตเป็นหนังสือจากอธิบดี
4. ต้องดูแลรักษามิให้คลังสินค้าทัณฑ์บนชำรุดเสียหายหรือเปลี่ยนแปลงไปจากแบบแปลนแผนผังที่ได้รับอนุญาตไว้ หากมีการชำรุดเสียหายหรือเปลี่ยนแปลงไป ต้องแจ้งให้เจ้าพนักงานสรรพสามิตแห่งท้องที่ที่คลังสินค้าทัณฑ์บนนั้นตั้งอยู่ทราบโดยมิชักช้า และดำเนินการแก้ไขหรือซ่อมแซมให้ถูกต้องตามแบบแปลนแผนผังที่ได้รับอนุญาตไว้ภายในเวลาที่เจ้าพนักงานสรรพสามิตกำหนด
5. ต้องเก็บสินค้าไว้ในคลังสินค้าทัณฑ์บนเฉพาะสินค้าที่ได้รับอนุญาตเท่านั้น
6. ต้องจัดให้มีเครื่องชั่ง ตวง วัด และเครื่องอำนวยความสะดวกอื่น ๆ เท่าที่จำเป็นและเหมาะสมกับสินค้าที่เก็บในคลังสินค้าทัณฑ์บน

## สินค้าที่จะเก็บในคลังสินค้าทัณฑ์บน

- ต้องมีลักษณะอย่างหนึ่งอย่างใด ดังนี้
1. สินค้าที่สามารถผลิตได้ตลอดปี แต่จำหน่ายมากเป็นบางฤดู
  2. สินค้าที่วัตถุดิบในการผลิตมีมากเป็นบางฤดู
  3. สินค้าที่มีราคาสูงและจำหน่ายได้ช้า
  4. สินค้าที่ต้องเก็บตามกรรมวิธีการผลิตเพื่อนำไปใช้เป็นวัตถุดิบ หรือส่วนประกอบในการผลิตสินค้าประเภทหรือชนิดเดิม
  5. สินค้าอื่น ๆ ที่อธิบดีประกาศกำหนด



## วิธีการ



## กรณีขออนุญาตตั้งคลังสินค้าทัณฑ์บนหรือขอโอนใบอนุญาต

ยื่นคำขออนุญาตพร้อมเอกสารหลักฐานประกอบที่สำนักงานสรรพสามิตพื้นที่ที่คลังสินค้าทัณฑ์บนตั้งอยู่



## กรณีขอรับใบแทนใบอนุญาตที่ชำรุดในสาระสำคัญหรือสูญหาย

ยื่นคำขออนุญาตพร้อมเอกสารหลักฐานประกอบที่สำนักงานสรรพสามิตพื้นที่ที่คลังสินค้าทัณฑ์บนตั้งอยู่ ภายใน 15 วันนับแต่วันที่ทราบถึงการชำรุดในสาระสำคัญหรือสูญหาย



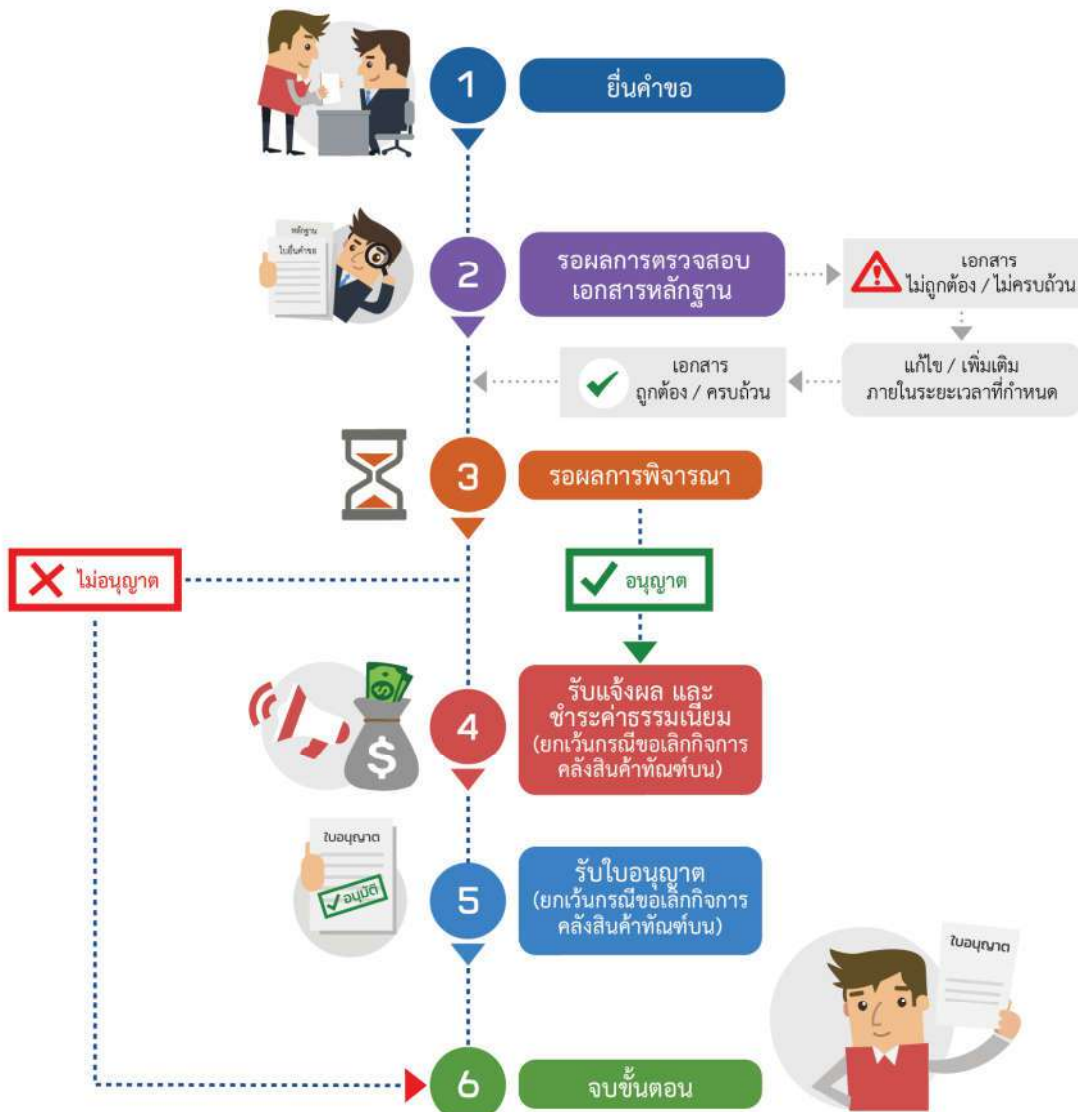
## กรณีขอเลิกกิจการคลังสินค้าทัณฑ์บน

ยื่นคำขออนุญาต พร้อมเอกสารหลักฐานประกอบ ที่สำนักงานสรรพสามิตพื้นที่ที่คลังสินค้าทัณฑ์บนตั้งอยู่ก่อนวันเลิกกิจการ

หากเห็นว่ามีความจำเป็นต้องไปตรวจสอบสถานที่ที่ขอใช้เป็นคลังสินค้าทัณฑ์บน จะมีการนัดหมายเพื่อเข้าตรวจสอบสถานที่ และเมื่อตรวจสอบแล้วเห็นว่าถูกต้องครบถ้วน จะพิจารณาอนุญาตและแจ้งให้ผู้ขออนุญาตทราบ

หากได้รับแจ้งว่าได้รับอนุญาต ให้มาชำระค่าธรรมเนียมและรับใบอนุญาตหรือใบแทนใบอนุญาตแล้วแต่กรณี (ยกเว้น กรณีขอลีกกิจการ)

# ผังขั้นตอนในการให้บริการประชาชนในภาพรวม



ระยะเวลาดำเนินการรวม 3 วันทำการ

- นับตั้งแต่ได้รับเอกสารหลักฐานประกอบคำขอถูกต้องและครบถ้วน
- ไม่รวมระยะเวลาการดำเนินงานในการตรวจสอบสถานที่



## เงื่อนไข

- การตรวจสอบรายละเอียดในคำขอเอกสารและหลักฐาน**  
หากตรวจสอบแล้วเห็นว่ารายละเอียดในคำขอหรือเอกสารหลักฐานไม่ถูกต้องหรือไม่ครบถ้วน และผู้ยื่นคำขอไม่สามารถแก้ไขเพิ่มเติมได้ทันภายในเวลาทำการของวันที่ยื่นคำขอ จะจัดทำบันทึกแจ้งรายละเอียดให้ดำเนินการแก้ไขเพิ่มเติม และมอบสำเนาบันทึกดังกล่าวให้ผู้ยื่นคำขอนำไปดำเนินการแก้ไขเพิ่มเติม หากผู้ยื่นคำขอไม่ดำเนินการแก้ไขเพิ่มเติมให้ถูกต้องครบถ้วนภายในกำหนดเวลา จะถือว่ามีความประสงค์ “ละทิ้งคำขอ” ซึ่งเจ้าพนักงานสรรพสามิตจะคืนคำขอ และมีหนังสือแจ้งเหตุการณ์คืนคำขอให้ผู้ยื่นคำขอทราบ
- กรณีมีคำสั่งอนุญาตและไม่อนุญาต**  
1. การอุทธรณ์ กรณีอธิบดีไม่ออกใบอนุญาตตั้งคลังสินค้าทัณฑ์บน ผู้ขออนุญาตมีสิทธิอุทธรณ์เป็นหนังสือต่อรัฐมนตรีภายใน 30 วัน นับแต่วันที่ได้รับหนังสือแจ้งการไม่ออกใบอนุญาต โดยรัฐมนตรีจะพิจารณาอุทธรณ์ให้แล้วเสร็จภายใน 60 วัน นับแต่วันที่ได้รับอุทธรณ์  
2. คำวินิจฉัยของรัฐมนตรีให้เป็นที่สุด
- อื่น ๆ**  
ในกรณีที่ปรากฏว่าเจ้าของคลังสินค้าทัณฑ์บนฝ่าฝืนบทบัญญัติแห่งพระราชบัญญัติภาษีสรรพสามิต พ.ศ. 2560 กฎกระทรวง หรือหลักเกณฑ์ วิธีการ และเงื่อนไขที่อธิบดีกำหนดตามพระราชบัญญัติภาษีสรรพสามิต พ.ศ. 2560 และการฝ่าฝืนดังกล่าวอาจก่อให้เกิดความเสียหายอย่างร้ายแรง อธิบดีมีอำนาจสั่งเพิกถอนใบอนุญาตตั้งคลังสินค้าทัณฑ์บนได้ โดยจะแจ้งการเพิกถอนนั้นเป็นหนังสือให้เจ้าของคลังสินค้าทัณฑ์บนทราบล่วงหน้าอย่างน้อย 15 วัน





## รายการเอกสารหลักฐานประกอบการยื่นคำขอ

### เอกสารยื่นขึ้นตัวตนที่ออกโดยหน่วยงานภาครัฐ

รายการเอกสาร	ส่วนงาน / หน่วยงาน ที่รับผิดชอบ	จำนวนเอกสาร ฉบับจริง	จำนวนเอกสาร ฉบับสำเนา	หมายเหตุ
1 บัตรประจำตัวประชาชน	กรมการปกครอง กระทรวงมหาดไทย	1 ฉบับ		กรณีบุคคลธรรมดา
2 หนังสือรับรองกระทรวงพาณิชย์ (ซึ่งออกให้ไม่เกิน 6 เดือน)	กรมพัฒนาธุรกิจการค้า กระทรวงพาณิชย์		1 ฉบับ	กรณีนิติบุคคล
3 หลักฐานการเป็นเจ้าของกรรมสิทธิ์หรือเป็นผู้มีสิทธิครอบครองสถานที่หรืออาคาร ที่ตั้ง คลังสินค้าที่ตนขันทน	กรมที่ดิน กระทรวงมหาดไทย		1 ฉบับ	ลงนามรับรอง สำเนาถูกต้อง

### เอกสารอื่น ๆ สำหรับยื่นเพิ่มเติม

รายการเอกสาร	ส่วนงาน / หน่วยงาน ที่รับผิดชอบ	จำนวนเอกสาร ฉบับจริง	จำนวนเอกสาร ฉบับสำเนา	หมายเหตุ
1 แผนที่โดยสังเขปแสดงที่ตั้งของคลังสินค้าที่ตนขันทน ระยะทางเส้นทางการคมนาคมระหว่างคลังสินค้า ที่ตนขันทน กับสำนักงานสรรพสามิตพื้นที่สาขา และสำนักงานสรรพสามิตพื้นที่		1 ฉบับ		
2 แผนผังแสดงสถานที่ตั้งคลังสินค้าที่ตนขันทน พร้อมทั้ง บริเวณและสถานที่ซึ่งเป็นอาณาเขตติดต่อกับ คลังสินค้าที่ตนขันทน และแบบแผนผังแสดงบริเวณ ภายในคลังสินค้าที่ตนขันทน สถานที่เก็บสินค้าช่องทาง ที่จะนำสินค้าหรือออกจากรายการสินค้าที่จะขอ นำเข้าเป็นคลังสินค้าที่ตนขันทน		1 ฉบับ		
3 หลักฐานการแจ้งความที่เจ้าหน้าที่ตำรวจออกให้	สำนักงาน ตำรวจแห่งชาติ	1 ฉบับ		กรณีสูญหาย
4 รายการสินค้าที่จะขอนำเข้าคลังสินค้าที่ตนขันทน		1 ฉบับ		
5 บัญชีแสดงสินค้าคงเหลือ ในคลังสินค้าที่ตนขันทน		1 ฉบับ		- กรณีโอน - กรณีเลิกกิจการ

### เอกสารยื่นขึ้นตัวตนที่ให้ผู้คคลอื่นดำเนินการแทน

รายการเอกสาร	ส่วนงาน / หน่วยงาน ที่รับผิดชอบ	จำนวนเอกสาร ฉบับจริง	จำนวนเอกสาร ฉบับสำเนา	หมายเหตุ
1 หนังสือมอบอำนาจ		1 ฉบับ		ติดอากรแสตมป์ ตามที่กฎหมายกำหนด
2 บัตรประจำตัวประชาชนของผู้มอบอำนาจ	กรมการปกครอง กระทรวงมหาดไทย		1 ฉบับ	ลงนามรับรอง สำเนาถูกต้อง
3 บัตรประจำตัวประชาชนของผู้รับมอบอำนาจ	กรมการปกครอง กระทรวงมหาดไทย	1 ฉบับ		

## ค่าธรรมเนียมและช่องทางการชำระค่าธรรมเนียม

### ค่าธรรมเนียม

1 ใบอนุญาตตั้งคลังสินค้าที่ตนขันทน	- ใบอนุญาต ฉบับละ 60,000 บาท	- ค่าธรรมเนียมรายปี ปีละ 6,000 บาท
2 ใบแทนใบอนุญาต	- ฉบับละกึ่งหนึ่งของค่าธรรมเนียมใบอนุญาตประเภทนั้น ๆ แต่ไม่เกิน 100 บาท	
3 การโอนใบอนุญาต	- ครั้งละกึ่งหนึ่งของค่าธรรมเนียมใบอนุญาตประเภทนั้น ๆ	

### ช่องทางการชำระค่าธรรมเนียม

รูปแบบ	สถานที่ชำระค่าธรรมเนียม	ระยะเวลาให้บริการ
ชำระด้วยตนเอง	สำนักงาน สรรพสามิตพื้นที่	วันจันทร์ – วันศุกร์ 8.30 น. – 16.30 น.

